



## Waar dienen deze richtlijnen voor?

Deze richtlijnen geven aan hoe je je auto kan onderhouden, zodat je eventuele reparatiekosten vermijdt als je hem weer inlevert.

Het basisprincipe is dat je de auto in de loop van de tijd in goede staat houdt. Er hoeft dan niets te worden gerepareerd wanneer je hem inlevert.

Lynk & Co werkt met een netwerk van ervaren en erkende werkplaatsen die de auto's in ontvangst nemen. Het personeel beoordeelt de mate van schade en slijtage aan de hand van deze richtlijnen. Dit betekent dat voor alle members dezelfde criteria gelden.

Als de auto beschadigd is, ga je naar 'Probleem met auto melden' onder 'Hulp en support' in de mobiele app.

### **i** Opmerking

*Alle schade moet onmiddellijk worden gemeld. Je wordt aansprakelijk gesteld voor de volledige reparatiekosten voor alle schade die als buitensporige slijtage wordt geclassificeerd en die niet is gemeld. Je aansprakelijkheid voor gemelde schade is beperkt tot één schadeafhandelingsvergoeding per geval. De schadeafhandelingskosten zijn vastgelegd in de algemene voorwaarden.*

## Hoe je deze richtlijnen gebruikt

---

Met deze richtlijnen kan je vaststellen wat aanvaardbaar is wanneer je je auto inlevert en wat niet. Aan de hand van foto's laten we het verschil zien tussen normale slijtage en buitensporige beschadiging. Niet alle mogelijke soorten schade worden in deze gids behandeld, maar je krijgt een goede indruk van de verwachte staat van de auto bij inlevering.

### Objectief en grondig

Deze richtlijnen zijn er om je te helpen. Gebruik ze om de auto klaar te maken voordat je hem inlevert.

Wees objectief als je de auto inspecteert, ga niet uit van veronderstellingen. Misschien zie je een beschadiging die jij niet relevant vindt, maar die uiteindelijk bij inlevering belangrijk blijkt te zijn.

Ga grondig te werk en inspecteer de hele auto, ook de gedeelten waar je in eerste instantie misschien niet aan denkt. Vergeet bijvoorbeeld het plafond en de oppervlakken onder de bumpers niet.

Haal er een vriend bij voor een objectief oordeel!

### Schoon, droog en bij daglicht

Inspecteer de auto wanneer hij net gewassen en droog is. Op een natte auto zie je beschadigingen eerder over het hoofd.

Ook is het belangrijk om de auto bij daglicht te inspecteren, zodat je alle gebreken ziet.

# Voordat je de auto inlevert

Iedereen heeft voordeel van een auto die wat extra liefde krijgt. Hier zie je wat je moet doen voordat je hem inlevert.

## Binnenkant

Reinig het interieur en verwijder vlekken en vuil van de stoelen en elders. Zorg ook dat de vloer en de matten vrij zijn van vlekken en vuil.

Lever de auto in zonder stank of luchtjes. Als er huisdieren in de auto hebben gezeten, moeten alle haren en geursporen verdwenen zijn.

Elk spoor van roken in de auto wordt beschouwd als buitensporige slijtage.

Zichtbare beschadigingen beoordelen we aan de hand van de foto's in het volgende hoofdstuk.

## Buitenkant

Het oppervlak moet schoon zijn. Vlekken die niet bij een normale wasbeurt verdwijnen, zoals benzinevlekken of vogelpoep, moeten met de hand worden verwijderd.

Zichtbare beschadigingen beoordelen we aan de hand van de foto's in het volgende hoofdstuk.

## Als er iets moet worden hersteld

Als de auto beschadigd is, ga je naar 'Probleem met auto melden' onder 'Hulp en support' in de mobiele app.

Meld de schade minimaal 3 dagen voor de inleverdatum



### Opmerking

*Alle schade moet onmiddellijk worden gemeld. Je wordt aansprakelijk gesteld voor de volledige reparatiekosten voor alle schade die als buitensporige slijtage wordt geclassificeerd en die niet is gemeld. Je aansprakelijkheid voor gemelde schade is beperkt tot één schadeafhandelingsvergoeding per geval. De schadeafhandelingskosten zijn vastgelegd in de algemene voorwaarden.*

# De auto inleveren

---

Denk eraan om alle auto-accessoires in de auto achter te laten als je hem inlevert, maar vergeet niet je persoonlijke spullen eruit te halen.

## Laat de autospullen achter

Neem alle autosleutels mee terug.

Laat alles achter wat in en aan de auto hoort, zoals:

- Veiligheidshesje en gevarendriehoek
- Mini Guide en juridische documenten
- Bandenreparatieset
- Laadkabels
- Trekhaak

## Haal je persoonlijke spullen eruit

Vergeet je zonnebril niet. Kijk goed in:

- Het dashboardkastje
- De tunnelconsole
- De deurpanelen
- De bagageruimte

# Haren en geuren van huisdieren



## Huisdieren

Als je je huisdieren meeneemt in de auto, vervoer ze dan veilig in een kooi of bench.

Huisdierenharen op stoelen worden als buitensporige slijtage beschouwd, waarvoor extra reiniging vereist is.



## Roken

Elk spoor van roken in de auto wordt beschouwd als buitensporige slijtage waarvoor extra reiniging vereist is.



## Geur

Vieze geurtjes in de auto, bijvoorbeeld van etensresten of rook, worden beschouwd als buitensporige slijtage waarvoor extra reiniging vereist is.

# Carrosserie en lak

## Normale slijtage



Krassen en lakschilfers die geen breuken in de toplaag veroorzaken.



Kleine deukjes die niet groter zijn dan 20 mm. Maximaal drie per paneel.

## Buitensporige slijtage



Buitensporig aantal deuken gezien leeftijd en kilometerstand van de auto.



Lakschilfer met roestvorming.



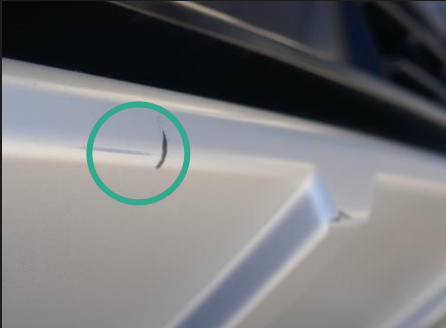
Beschadiging van de carrosserie, bijvoorbeeld deuken of krassen waarbij de lak tot op de grondlaag is beschadigd.



Deuken en beschadigingen in de carrosserie die groter zijn dan 20 mm.

# Bumper en grille

## Normale slijtage



Krassen en schuurplekken die niet tot de basiscoating reiken.



Schuurplekken die met borstelen kunnen worden bijgewerkt.

## Buitensporige slijtage



Krassen, schuurplekken en vervormingen waarbij de lak is beschadigd tot op de basiscoating.



Gebroken of gebarsten grille.

# Spiegels

## Normale slijtage



Kleine krasjes op de achteruitkijkspiegel die verwijderd kunnen worden met polijsten.

## Buitensporige slijtage



Vervormde of beschadigde spiegelbehuizing.



Vervormde of beschadigde spiegelbehuizing.



Diepere krasen die niet verdwijnen door standaard polijsten.



# Interieur

## Normale slijtage



Slijtage en schuurplekken op pedalen als gevolg van normaal gebruik.



Slijtage aan stuur en versnellingspook in verhouding tot de leeftijd en kilometerstand van de auto.

## Buitensporige slijtage



Scheuren of gaten in de binnenbekleding.



Verkleuring of vervorming van de binnenbekleding.

# Plafond

## Normale slijtage



Licht vervuild plafond na normaal gebruik.

## Buitensporige slijtage



Vlekken, verkleuringen en vuil die niet met een schoonmaakmiddel te verwijderen zijn.



Scheuren of gaten in het materiaal.

# Bekleding

## Normale slijtage



Slijtage van de bekleding door in- en uitstappen.

## Buitensporige slijtage



Vlekken, verkleuringen en vuil die niet met een schoonmaakmiddel te verwijderen zijn.



Scheuren of gaten in het materiaal.

# Dashboard, panelen en display

## Normale slijtage

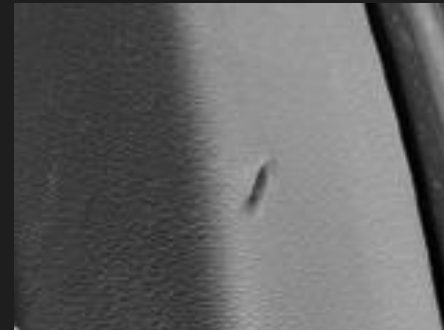


Kleine krasjes die niet zichtbaar zijn.



Kleine krasjes die niet zichtbaar zijn.

## Buitensporige slijtage



Gaten en andere beschadigingen na het verwijderen van onderdelen op zichtbare oppervlakken. Gaten na het verwijderen van onderdelen van niet-zichtbare oppervlakken zijn wel aanvaardbaar.



Krassen en andere beschadigingen als gevolg van bijvoorbeeld het vervoer van bepaalde voorwerpen

# Banden

## Normale slijtage



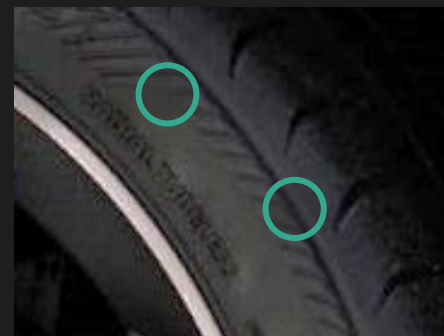
Profiel diepte van 1,6 mm op zomerbanden en 3 mm op winterbanden.



Tot 50% versleten of ontbrekend loopvlak op winterbanden.

Normale bandenslijtage is 1,5 tot 2,0 mm per 10.000 km.

## Buitensporige slijtage



Ingesneden, gescheurde of doorboorde zijkant.



Een gaatje of lek waardoor de band onbruikbaar is.

Slijtage van meer dan 4 mm per 10.000 km wordt als buitensporig beschouwd.

# Velgen

## Normale slijtage



Kleine schuurplekken op **maximaal 25%** van de velg worden beschouwd als normale slijtage.

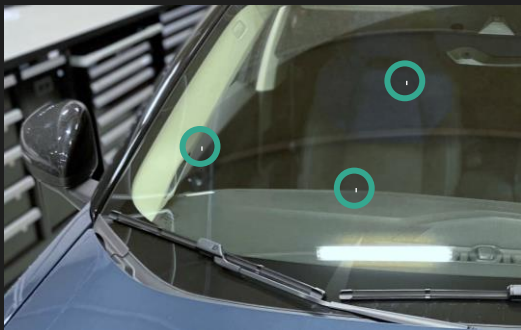
## Buitensporige slijtage



Ingesneden, gescheurde of doorboorde zijkant. Schuurplekken **op meer dan 25%** van de velg.

# Glas

## Normale slijtage



Een barstje in het glas moet direct worden gemeld bij Lynk & Co.

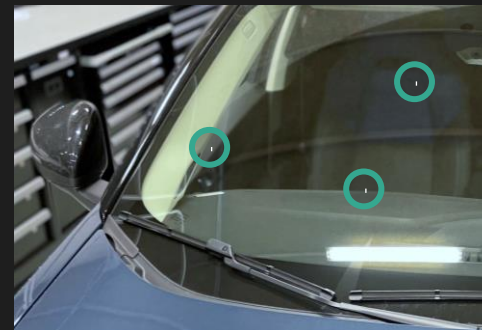


Plak een transparant stuk plakband op het barstje om te voorkomen dat er vocht en vuil in komt.

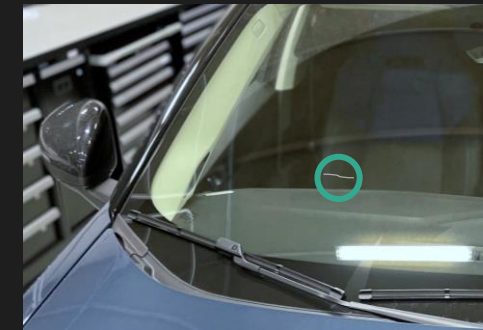


Als je een barstje in het glas meldt, moeten de afmetingen (in mm) en de locatie van het barstje (in de groene, gele of rode zone) worden vermeld.

## Buitensporige slijtage



Barsten, sterren en krassen op de voorruit die niet direct zijn gemeld en na het voorval zijn afgeplakt.



Barsten die groter dan **20 mm** zijn, worden als buitensporig beschouwd

# Slijtage van losse onderdelen

## **Laadkabels**

Laadkabels worden gecontroleerd op beschadiging en getest op functionaliteit en veiligheid.

## **Vloermatten**

De matten worden gecontroleerd op gaten en andere gevolgen van buitensporig gebruik.

## **Remblokken**

Remblokken gaan normaal zo'n 30.000 km mee. Als ze vóór 10.000 km versleten zijn, wordt dat als buitensporig beschouwd.



# Algemene informatie

## Verplichte accessoires per land

Accessoire	Nederland	Duitsland	Zweden	Frankrijk	Spanje	Italië	België
Mini Guide	x	x	x	x	x	x	x
HV-laadkabel	x	x	x	x	x	x	x
Veiligheidshesje		x	x	x	x	x	x
EHBO-set		x					x
Brandblusser							x
Bandenreparatieset					x		
Snow Deflectors			x				
Gevarendriehoek (extra)					x		